**GB****Fitting your Limbo**

Pull the Limbo over your cast, gripping it by the edge of the seal as shown, and pull it up as high as you can (figure 1).

Once the Limbo is as high as you can get it, gently tug it downwards and the seal will then lie flat against your skin (figure 2).

On leg models fit a thick sock or similar over the cast foot before fitting the Limbo. This provides cushioning and reduces the risk of damaging the Limbo.

If the Limbo is to be submerged (especially leg models in the bath) we recommend that any air trapped in the Limbo is removed.

This is done when it is out of the water by carefully lifting the seal and squeezing the air out of the Limbo and then letting the seal go back against the skin.

The Limbo should be worn for no longer than 20 minutes as the trapped air gets quite warm which can cause perspiration and discomfort.

Removing your Limbo

Carefully roll the seal back on itself as shown so that its inner surface faces outward, and then slide the Limbo off (figure 3).

Care of your Limbo

Handwash as required with warm soapy water.

Avoid folding the seal.

Hang upside down and air dry before storage. Ensure seal is undamaged before re-use.

Product Safety Instructions

The Limbo should be used according to these instructions for maximum durability:

- Never use the Limbo for anything other than its intended purpose as a cast or dressing protector
- Never use the Limbo as a flotation device
- Do not use the Limbo in recreational water activities. The product can be used for gentle submersion, e.g. in a bath or 'splashing about' in a pool
- Care must be taken not to tread on any sharp objects such as rocks or stones
- Children or persons with special needs using the Limbo should be supervised at all times
- Full leg casts are heavy and severely restrict movement, so for safety reasons you should not go into pools or the sea
- The Limbo is a non sterile product and should not be used on open or undressed wounds or when any danger of infection is present
- If you intended to use your Limbo while under medical care, always obtain advance approval from your medical provider
- The Limbo can be used in hydrotherapy as part of your medically approved treatment

NL**Limbo aantrekken**

Pak de afsluitring vast en trek de Limbo helemaal omhoog, zover u kunt (figuur 1).

Zodra de Limbo helemaal opgetrokken is, trekt u de hoes voorzichtig naar beneden. De afsluitring komt zo plat op de huid te liggen (figuur 2).

Bij beschermhoezen voor het been kunt u een dikke sok over het gips doen voordat u de Limbo aan doet. Hierdoor beschermt u de hoes en voorkomt u schade.

Indien de hoes in zijn geheel onder water komt (bijvoorbeeld bij beenhoezen in bad), dient u de overtollige lucht uit de hoes te verwijderen.

Zorg er in dit geval voor dat de hoes uit het water is. Trek vervolgens de afsluitring omhoog en duw de lucht voorzichtig uit de hoes. Plaats de ring terug op de huid.

Draag de Limbo niet langer dan 20 minuten. De lucht die in de hoes achterblijft wordt vrij warm. De huid gaat vervolgens transpireren en voelt onprettig aan.

Limbo uittrekken

Rol de ring voorzichtig terug en klap de binnenkant van de ring naar buiten. Trek de Limbo voorzichtig uit (figuur 3).

Wasvoorschrift

Handwas met warm sopje.

Bij voorkeur hoes niet opvouwen.

Hang ondersteboven aan de lucht laten drogen alvorens op te bergen.

Ring controleren alvorens de hoes weer te gebruiken.

Waarschuwingen

Gebruik de Limbo met inachtneming van onderstaande aanbevelingen:

- Gebruik de Limbo uitsluitend als gipsbeschermer
- Gebruik de Limbo niet als drijver
- Gebruik de Limbo niet tijdens activiteiten in recreatiewater. De Limbo is geschikt om in het water te gebruiken, bijvoorbeeld in bad of in een zwembad, maar niet voor langdurig gebruik onder water
- Vermijd contact met scherpe voorwerpen, zoals rotsen of stenen
- Kinderen of personen die extra begeleiding nodig hebben, dienen te allen tijde onder supervisie van volwassenen te staan
- Volledig ingegipste armen en benen zijn zwaar en beperken uw bewegingsvrijheid. Vermijd daarom het zwemmen in zwembaden en in de zee
- De Limbo is een niet steriel product en daarom niet geschikt om te gebruiken op open wonden of in andere situaties waarbij het risico op een infectie groot is
- Indien u onder medische behandeling staat, dient u contact te zoeken met uw arts, alvorens de Limbo te gebruiken
- De Limbo is geschikt als beschermhoes bij hydrotherapie

FR**Enfiler votre Limbo**

Enfilez le Limbo au-dessus de votre plâtre en tirant sur les bords du joint jusqu'à ce que la housse soit dans sa position la plus haute (illustration 1).

Une fois le Limbo en place, faites-le légèrement glisser vers le bas pour que le joint se colle parfaitement à votre peau (illustration 2).

Dans le cas des housses de protection pour jambes, enfiler une chaussette épaisse ou autre au-dessus du plâtre avant d'enfiler le Limbo. Cette couche amortisseuse permet de réduire le risque d'endommager le Limbo.

Si le Limbo doit être immergé (housses pour jambes dans un bain), nous recommandons d'éliminer l'air qui se trouve dans le Limbo.

Pour ce faire, soulevez minutieusement le joint lorsque la housse se trouve en dehors de l'eau, extrayez l'air du Limbo puis remettez le joint en place.

Le Limbo ne doit pas être porté pendant plus de 20 minutes car l'air prisonnier dans la housse peut chauffer considérablement et provoquer de la transpiration et de la gêne.

Enlever votre Limbo

Faites rouler doucement le joint sur lui-même de manière à ce que sa surface interne soit tournée vers l'extérieur puis retirez le Limbo (illustration 3).

Prendre soin de votre Limbo

Lavage à la main avec de l'eau savonneuse chaude. Évitez de plier le joint.

Accrochez sur l'envers et laissez sécher à l'air libre avant de ranger la housse.

Vérifiez que le joint est intact avant de réutiliser la housse.

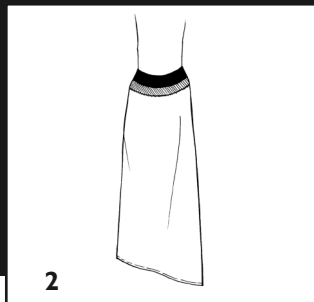
Instructions de sécurité

Pour une durabilité maximale, le Limbo doit être utilisé conformément aux instructions suivantes:

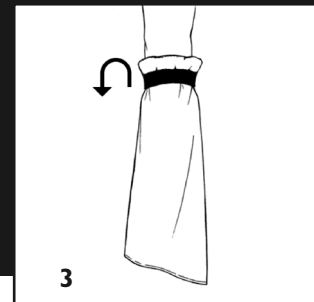
- N'utilisez jamais le Limbo à d'autres fins que pour protéger un plâtre ou un bandage
- N'utilisez jamais le Limbo comme dispositif de flottaison
- N'utilisez jamais le Limbo lors d'activités de loisir aquatiques. Le produit peut être légèrement immergé, comme dans un bain ou pour barboter dans une piscine
- Évitez de marcher sur des objets pointus, comme des rochers ou des pierres
- Les enfants ou les personnes qui ont besoin d'assistance doivent utiliser le Limbo sous une supervision constante
- Les plâtres complets de la jambe sont lourds et limitent énormément les mouvements, il est donc déconseillé de se baigner dans une piscine ou dans la mer
- Le Limbo est un produit non stérile et ne doit pas être utilisé sur des plaies ouvertes, des plaies non traitées ou en cas de risque infectieux
- Si vous souhaitez utiliser votre Limbo tout en suivant un traitement médical, veuillez demander l'autorisation préalable de votre médecin traitant
- Le Limbo peut être utilisé en hydrothérapie dans le cadre de votre traitement médical approuvé



1



2



3

DE

Ihr LimbO anziehen

Ziehen Sie den LimbO über Ihren Gipsverband, indem Sie die Hülle wie abgebildet am Verschlussrand festnehmen und so hoch wie möglich nach oben ziehen (Abb. 1)

Sobald der LimbO so hoch gezogen ist wie es geht, vorsichtig herunterziehen und der Verschluss liegt dann flach auf Ihrer Haut (Abb. 2)

Bei Beinmodellen eine dicke Socke oder ähnliches über den Gipsfuß ziehen, bevor man den LimbO anzieht. Dies bietet Abpolsterung und vermindert das Risiko, dass man den LimbO beschädigt.

Wenn der LimbO eingetaucht werden soll (speziell bei Beinmodellen in dem Bad) empfehlen wir, dass alle Luft, die im LimbO eingefangen sitzt, entfernt wird. Dies wird außerhalb des Wassers gemacht, indem man vorsichtig den Verschluss hochhebt und die Luft aus dem LimbO herausdrückt und danach lässt man den Verschluss wieder zurück auf die Haut senken. Den LimbO nicht länger als 20 Minuten tragen, weil die eingeschlossene Luft ziemlich warm wird, was Schwitzen und Beschwerden verursachen kann.

Ihr LimbO entfernen

Vorsichtig den Verschluss auf sich selbst zurück rollen wie abgebildet, so dass seine innere Oberfläche nach außen zeigt und dann den LimbO abgleiten lassen (Abb. 3).

Pflege von Ihrem LimbO

Falls notwendig per Hand waschen mit warmem Seifenwasser.

Den Verschluss nicht falten.

Vor Lagerung verkehrt herum aufhängen und an der Luft trocknen lassen.

Vor Wiederverwendung sicherstellen, ob der Verschluss nicht beschädigt ist

Produkt-Sicherheitshinweise

Für maximalen Lebensdauer muss der LimbO gemäß diesen Hinweisen gebraucht werden.

- Den LimbO nie für einen anderen Zweck benutzen als für den ursprünglichen Verwendungszweck als Gips- oder Verbandhülle
- Den LimbO nie als Schwimmkörper benutzen
- Den LimbO nie bei Freizeitaktivitäten im Wasser gebrauchen. Das Produkt kann gebraucht werden bei vorsichtigem Eintauchen z.B. in einem Bad oder plantschen in einem Schwimmbecken
- Achten Sie darauf, dass Sie nicht auf scharfe Gegenstände wie Felsen oder Steine treten
- Kinder oder Personen mit besonderen Bedürfnissen, die den LimbO benutzen, müssen jederzeit genau beaufsichtigt werden
- Komplette Beingipsverbände sind schwer und schränken die Bewegung erheblich ein; deshalb sollten Sie sich aus Sicherheitsgründen hiermit nicht in Schwimmbäder oder in das Meer begeben
- Der LimbO ist ein nicht steriles Produkt und sollte nicht verwendet werden an offenen oder nicht verbundenen Wunden oder wenn Infektionsgefahr besteht
- Wenn Sie vorhaben, Ihren LimbO zu gebrauchen während Sie unter ärztlichen Behandlung sind, immer dafür sorgen, dass Sie vorher die Genehmigung von Ihrem medizinischen Dienstleister erhalten
- Der LimbO kann bei Hydrotherapie eingesetzt werden als Teil Ihrer medizinisch anerkannten Behandlung

ES

Como ponerse el cubre-escayolas LimbO

Póngase su cubre-escayolas LimbO sobre el yeso agarrándolo por el borde de la cinta de sellado y tire de él lo mas arriba que pueda, como se muestra en la figura 1.

Una vez que el cubre-escayolas LimbO esta tan alto como usted haya podido, suavemente tire de él hacia la piel de forma que la tira de sellado quede sobre esta (figura 2).

En los modelos de pierna, cácese un calcetín grueso por encima de la parte del pie del yeso antes de ponerse el cubre-escayolas. Esto le hace de almoadada y reduce el riesgo de dañar el cubre-escayolas.

Si el cubre-escayolas tiene que mojarse (especialmente los cubre-escayolas de pierna en baño o ducha) recomendamos que saque el aire que haya podido quedar dentro. Para hacerlo, estando fuera del agua, apriete de abajo hacia arriba el cubre-escayolas hasta que salga el aire y luego permita que la cinta de sellado se quede de nuevo sobre la piel. El cubre-escayolas LimbO no debe usarse durante más de 20 minutos, ya que el aire atrapado se calienta bastante y puede causar sudoración y malestar.

Como sacarse el cubre-escayolas LimbO

Con cuidado enrolle la cinta de sellado sobre si misma hacia abajo, de forma que la cara que estaba hacia la piel ahora quede hacia fuera. Entonces deslice el cubre-escayolas LimbO hacia fuera (figura 3).

Conservación de su cubre-escayolas LimbO

Lávelo a mano con agua jabonosa caliente.

Evite doblar la cinta de sellado.

Tiéndalo cabeza abajo para que se seque antes de guardarlo.

Antes de volver a usarlo, asegúrese de que la cinta de sellado no está dañada.

Instrucciones de seguridad del producto

Siga estas instrucciones para asegurarse una máxima duración del cubre-escayolas:

- No use nunca el cubre-escayolas para otras funciones que no sea cubrir una escayola o la ropa de vestir
- No use el cubre-escayolas como un flotador
- No use el cubre-escayolas LimbO para jugar en el agua. El producto puede usarse para bañarse en una bañera o en una piscina
- Tenga cuidado de no golpearse con objetos cortantes o afilados como rocas o piedras
- Personas o niños que requieran cuidados especiales deben ser supervisados en todo momento al usar cubre-escayolas LimbO
- El cubre-escayolas de pierna entera pesa y reduce mucho la movilidad, por lo que, por razones de seguridad, no debe usarlo en el mar o en piscinas
- El cubre-escayolas LimbO no es estéril, por lo que no debe ser usado sobre heridas abiertas o cuando hay peligro de infección
- Si pretende usar el cubre-escayolas LimbO por razones medical, consúltelo con su médico
- El cubre escayolas LimbO puede ser usado en tratamientos de hidroterapia como parte de su tratamiento médico

PT

Como coloca-lo

Ponha o seu protector de gesso LimbO na parte lesada, agarrando na ponta do fecho, como mostrado na figura 1, e puxe o mais para cima possível.

Assim que o LimbO esteja o mais alto que conseguir, gentilmente puxe-o para baixo e feche – o quando este estiver sobre a pele. (figura 2)

Nos modelos para pernas, calce uma meia grossa por cima da parte pé antes de por o protector de gesso. Isto faz de almofada e reduz o risco de estragar o LimbO.

Se o protector de gesso é para ser submergido, recomendamos que tire o ar que possa ter dentro. Isto é feito fora de agua ao desapertar o fecho e tirar o ar e novamente apertar o fecho contra a pele. O LimbO deve ser usado assim não mais de 20 minutos porque fica muito quente e pode causar suores e mal estar.

Como tirar o LimbO

Cuidadosamente enrolle o fecho nele mesmo como é mostrado e depois deslize o LimbO.

Conservação do seu protector de gesso

Lavar à mão com agua e sabão quente.

Evite dobrar a fita de vedação.

Pendure – de cabeça para baixo e deixe secar ao ar, antes de guardar.

Antes de voltar a usa-lo, assegure-se que o fecho não está estragado.

Instruções de segurança do produto

Para maior durabilidade, as instruções de segurança devem ser respeitadas.

- Não utilize o LimbO para mais nada a não ser o seu propósito, assim como protecção ou roupa de vestir
- Não use o LimbO como um objecto flutuante
- Não use o LimbO em brincadeiras na agua. O produto pode ser usado para submersões não muito fundas, por exemplo no banho ou numa piscina
- Tenha cuidado em não raspar em objectos afiados como rochas ou pedras
- Crianças e pessoas com necessidades especiais devem ser supervisionadas aquando do uso de LimbO
- Gesso em toda a perna pode ser muito pesado e cortar os movimentos, não é seguro ir para piscinas ou para o mar
- O LimbO não é um produto esterilizado por isso não deve ser usado em feridas abertas ou quando há perigo de infecção
- Se pretende usar o LimbO enquanto está sobre cuidados médicos, tenha sempre autorização
- O LimbO pode ser usado em hidroterapia como parte do seu tratamento aprovado

Able2